

Fontilles, un model valencià de colònia i arquitectures sanitàries

Javier Bonilla

Dr. Arquitecte - Universitat Politècnica de València

«Was Gott tut, das ist wohlgetan»

El que fa Déu, està ben fet.

Johann Sebastian Bach, *Cantata BWV 98*

La citació de Bach resumeix bé el caràcter sacre del que fou l'Esperit de Fontilles. Un significat intencional i instrumental del concepte de Colònia-Sanatori, no Hospital, impregnat del profund fonament humà i religiós establert pels fundadors. Una vegada decidida l'aventura de construir una leproseria a la Marina, que seria única a Espanya, el primer que se suscità en la Junta de Govern, amb el Pare Ferris i D. Joaquín Ballester junt als arquitectes D. Joaquín Belda i D. Manuel Peris, fou l'elecció de l'emplaçament i el model urbanístic a desenvolupar.

ORÍGENS I INICIACIÓ

Podien optar per dos emplaçaments quasi contraposats: o bé un terreny pla com la totalitat dels oferits a la subcomarca de la Rectoria, o bé introduir-se a la molt muntanyosa Vall de Laguar, lloc on romandria quasi ocult, distant discretament.

Triar el solar suposava tota una sèrie d'avantatges; ja que multitud d'exemples sanitaris emplaçats en llocs periurbans eren coneguts pels membres de la Junta: l'Hospital de Niño Jesús a Madrid, de desenvolupament lineal; uns altres amb un gran pati central quadrat com l'hospital de Castelló o radials i panòptics com la presó de València, o tan modèlics com Sant Pau de Barcelona.

Fontilles arribà a connectar amb l'Hospital de Sant Jordi a Bergen, Noruega, pioner dels sanatoris per a leprosos a Europa.

Més a prop estaven el Sanatori de los Hermanos Cholbi a Xàbia, el Sanatori de Pedreguer, l'Hospital de Dénia, el Civil d'Oliver a Alcoi, la Beneficència i el Provincial de València, el Sanatori de Porta-Coeli o l'Asil de San Juan Bautista de Monleón a València.

L'arquitecte D. Manuel Peris presentà a la Junta un croquis del futur Sanatori basat en la concepció d'aquests hospitals sobre base horitzontal. Malgrat els avantatges oferits per aquest model clàssic, es trià el model contrari, perfectament original, i no experimentat fins aleshores en la nostra historiografia arquitectònica.

Aïllada naix Fontilles, quasi ocultada per la lepra, amagada voluntàriament entre muntanyes i natura, ben prompte refusada per enfrontaments socials interessats.

Fontilles respon al concepte de colònia agrícola-sanitària, defensada a ultrança per l'il·lustre Doctor D. Jaime González Castellano, ideòleg del projecte i alhora higienista, lepròleg i gran metge. Defensa una microciutat aïllada, infreqüent a Espanya, integrada en la natura segons pressuposts higienistes. Hui perfectament comprensibles, però, aleshores?

La Junta també s'ocupa dels components urbanístics i de la construcció dels edificis. Malgrat la seua construcció basada en formes tan segures com el *racionalisme*

constructiu o la *funció sanitària*, s'atreveixen decididament amb el modernisme vienès. Però lluny del romanticisme exaltat de l'Exposició Regional de València de 1909.

En resum, Fontilles constitueix una petjada antròpica netament positiva al Marquesat.



Vista aèria del Sanatori (1960).



Vista del Sanatori amb el Pavelló Santa Isabel (hui Pare Ferris),

L'ELECCIÓ DEL MODEL URBANÍSTIC

El projecte definitiu es recull a la maqueta presentada a l'Exposició Universal de Barcelona de 1929. En aquesta tant el conjunt com les seues arquitectures responen a una morfologia pròpia, basada en conceptes sanitaris, socials, laborals, higiènics molt novedosos en aquell moment. Transcrivim els conceptes del Dr. González, resum de la seua visió organitzativa:

- Condicions higièniques: netedat, desinfecció, neteja. Aïllament general.

- Emplaçament: pavellons aïllats sobre terrenys secs. Aigües de brolladors. Aire sense boires, olor a pins:

- Condicions arquitectòniques urbanístiques:

Blocs a situar en direcció N-S. Edificació en pavellons petits i menors de dues altures.

Finestrals de gran port. Volums amplis per l'elevada alçada dels sostres. Peces obertes que permeten renovacions d'aire.

Habitacions: es refusen les sales d'estança col·lectives.

Socials mèdiques: un metge cada 50 malalts. Defensa de la vida independent del personal "sa".

Laborals: plantejament segons colònies agrícoles actives. Construcció simultània d'escoles mixtes per a exercir oficis, cuina, costura, etc., agrícoles: vaqueria, hortes, pasturatge.

D'acord amb aquestes prescripcions, el 20 d'abril del 1903, la Junta tria la solució dissenyada segons les directrius de Dr. González.

Segurament, urbanitzacions regionals com Campo Olivar, Ciudad Jardín de Paterna, Villa Jardín de Castelló, La Huerta d'Alacant, etc., encara que tardanes, a escala menor i només residencial, exerciren algun mimetisme sobre Fontilles. La Junta també coneixia plantejaments oberts a la natura com les ciutats centreeuropees especialitzades en banys d'aigües medicinals o de platja (Niça). Així doncs, hi hagué un plantejament previ efectivament.

Davant de tot aquest sumatori de raons no contrastades del tot, referències tan variades, exigències científiques, falta de programa, etc., sorgeix la qüestió de si el resultat no seria més producte de la urgència i la il·lusió que no del càlcul.

TIPOLOGIA DE L'EDIFICACIÓ I ELS SEUS EXEMPLES

A la nostra colònia es donen quatre maneres de construir més que «estils» ortodoxos, adaptats al diriment destí sanatori:

1. Edificació funcional sanitària

Així anomenem el disseny i edificació basats en paràmetres higiènics exclusivament, les especificitats sanitàries i salutíferes de les quals comprenen i justifiquen el sistema. És potser higienisme no depurat i elemental, però perfectament vàlid per a la finalitat mèdica proposada.

Prosegueixen la línia racionalista, però clarament funcional, basada en l'absència de decoracions, façanes severes, inalterables finestrals seriats i geomètricament

disposats, i pintats sempre de blanc, el to de l'asèpsia, només llastrades per una cornisa de poc voladís que defineix la latitud i el sòcol petri que permet un semisoterrani humit d'usos assistencials.

Les construccions més importants realitzades segons aquest sistema són:

- Pavelló Pare Ferris (abans Santa Isabel)

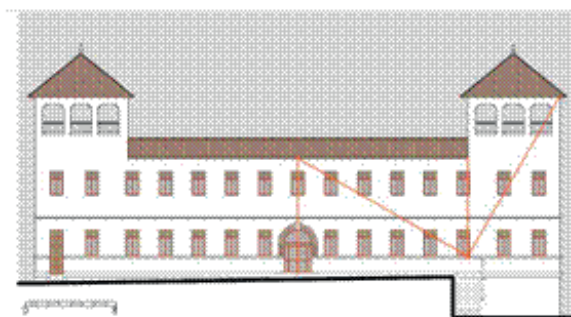
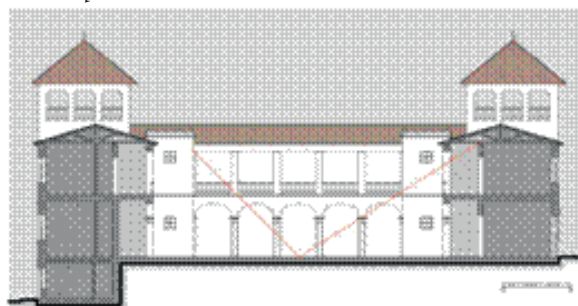
L'edifici més important del complex. S'inicia el 1927 segons els plànols de M. Peris Vallbona, fill de l'anterior, el qual subscriu el Certificat Fi d'Obra el 1929.

Una planta perfectament quadrada, conté un pati central gran, amb façanes iguals dins i fora. És un edifici aparentment «sense façana» ni vistes a l'exterior, constrenyides al màxim voluntàriament per obrir pel contrari, llums, vistes, ventilacions i sobretot vida al pati central: un immens espai vacu perfectament quadrat, on s'integra un pressentiment vital del sanatori.

La vida queda acotada entre el pati central i les galeries, servint com a deambulatoris, que no aglutinen, i serveixen de comunicacions i ventilació. És un espai tancat, d'aires metafísics que ignora el paisatge i distorsiona l'orientació.

Als quatre cantons s'arreglen els serveis, les escales i cambres humides. Sobresurten les quatre escales per damunt de la cornisa gràcies a sengles edicles, oberts a totes les orientacions.

El sòcol petri recorre per l'exterior les façanes més baixes, compensant nivells i respectant els paràmetres blancs que defineixen les habitacions.



- **Pavelló de matrimonis** (anterior a *germanes* i *voluntàries*)

Construït entre 1926 i 1931. Configura un bloc rectangular acabat en sengles ales finals que li proporcionen un disseny en forma de «U», a l'espai extern del qual es col·locaren les terrasses posteriorment.

- La novetat consisteix en l'organització sobre dos corredors centrals paral·lels entre si, entre els quals se situen sengles patis de ventilació, un altre de llums, i a més la totalitat d'instal·lacions, banys, serveis i locals humits. Una idea ja contemporània incrustada en una edificació tipològica anterior.

Els alçats són molt rígids i acords amb la simplicitat de l'estil sanitari, encara que es presenten finestres de superfícies diferents, i les impostes trenquen el front de les façanes. Pintats òbviament de blanc. Dues teulades dissenyades perfectament a quatre aigües. També el sòcol de pedra resol les cotes baixes dels alçats. L'arquitecte D. M. Peris Vallbona fou el seu autor.



- **Casa d'Oficis i Granja** (hui *Farmàcia* i *Laboratori*)

També projectada per Peris Vallbona dins del «estil sanitari»: paral·lelepípedes simples, finestres modulats, teulades a quatre aigües molt simples.

2. Racionalisme constructiu del segle XIX

El «racionalisme constructiu» no és exactament un «estil», sinó una forma de construir amb una morfologia oficialitzada. En efecte, constitueix un sistema constructiu molt propi de «mestres», «obriers de vila» i constructors en general d'aquell segle, definit perquè les parts «actives» de la construcció (pujants, llindes, etc.), es construeixen amb rajola ceràmica massissa vista, mentre els farciments es completen amb pedra obtinguda dels voltants. Tingué un gran èxit en aquell moment. Aquesta modelística primitiva és preferible a les tipologies clàssiques, en adaptar-se adequadament a les necessitats higièniques sanitàries i les econòmiques tan importants.

Els successius projectes alçats estan ben redactats, són profilàctics i impregnats de consciència sanitària. Són molt dignes, ben construïts i paradigmàtics en el complex.

- **Pavelló Mare de Déu dels Desemparats** (hui *Joaquín Ballester*)

Projectats per D. M. Peris Ferrando com a pavelló de malalts. Es presenta segregat per la meitat per a allotjar ambdós sexes, mitjançant un mòdul de serveis. A més, de dues petites ales a cada extrem, una mica més amples, com a remat.

Fou una construcció pionera, començada el 1906,

segons plànols grafiats, també compta amb traçats directores. Ho forma la citada nau central convencional, la coberta amb teula de la qual queda disposada a 45°. Així s'ha creat entre ambdós edificis un joc volumètric amb els cobriments molt interessants. Els acabaments a les testeres es rematen amb encadenats flamencs.

A la façana, una imposta de «cara vista» uneix i travessa els finestrals i una altra serveix de recolzament al buit.

L'estructura portant a base de cintres mixtes, recolza directament als murs exteriors.

- **Hospederia**

Potser, l'emblema de la primera etapa de Fontilles. Proposta com a residència, «Casa d'Exercicis» i fins representatiu, hagué d'ampliar-se successivament, com quasi tots els edificis, per canvis de destí o necessaris increments superficials.

Projectada per Peris Ferrando, la seua imatge última és una macla en forma de «H» que homogeneïtza alçats i acabaments modernistes.

Entre elles, els monocles que ventilen les càmeres d'aire formades entre les escaioles i les teulades i que seran un *leitmotiv* de Fontilles. Les finestres a la planta baixa de la primera etapa es rematen amb frontons mentre que la resta en la segona etapa ho fan amb arcs rebaixats. En aquest cas, una franja curvilínia a manera de cornisa unifica tots els arcs, amb certs aires modernistes.



- **Pavelló d'antiga infermeria i laboratori**

Formaven un complex dual amb la Residència de Germanes, parcialment demolida. S'edificà el 1914, en començar les obres el constructor Enrique Llopis, i estava destinat a contenir els menjadors generals. Posteriorment s'amplià per allotjar la consulta mèdica als baixos i el laboratori en la primera altura.

Tant la façana com l'ús foren constantment alterats. La seua conformació resulta de l'adossament de tres cubs. Per tant, un volum clàssic i una façana acadèmica.

La planta baixa es recolzava sobre estructura convencional de murs i pilars; la planta alta suportava la teulada mitjançant el sistema de cintres recolzades a les fàbriques externes, una solució freqüent a Fontilles.

El resultat d'unir, posteriorment, les façanes i part de la distribució d'ambdós pavellons, tingué un aire racionalista desafortunat, tant en les distribucions internes com en l'única façana resultant.



- Pavelló de Sant Rafel (abans de la Immaculada)

Inicialment destinat a habitacions per a hòmens, fou pioner del complex, construït l'any 1910 i enderrocat el 1932, molt probablement per defectes de cimentació.

Gràcies a les fotografies obtingudes, hem pogut «re-construir» un edifici oblidat. Criden l'atenció els grans forats oberts al migdia en contrast amb els petits situats a ponent que només busquen les ventilacions creuades. A través de la lògia correguda situada també a migdia i oberta a planta baixa per relacionar-la directament amb el jardí.

Suposa un pavelló auster, de sentit salutífer evident per la seua funcionalitat. Entenem que fou un gran projecte.



3. Estil Romàntic

Els dos edificis més ambiciosos de la Colònia són mostres clares d'aquest estil: l'Església i el Teatre, tan discrets com els altres, però excedint lleugerament l'ornat extern permès.

- Església

La seua visió primera ens porta cap a la comprensió, per ambigüitat espacial en la continuïtat lògica de la composició. Per absència modular i falta de mètrica.

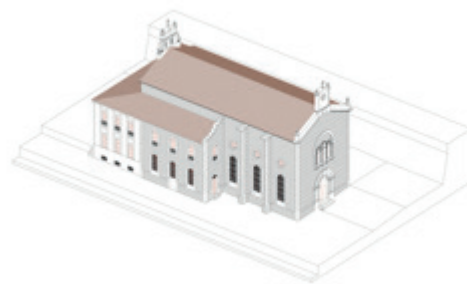
El projecte contemplava un recinte de nau única, al qual s'afegiren dos cossos laterals més petits, generant la planta de creu llatina

Des del seu primer moment fou un cos en forma de creu llatina, que mesurava just tres mòduls de la mateixa amplitud que l'amplària de l'Església, i un semimòdul al de l'altar.

Al segon moment de la construcció s'elevà una volta sobre el recinte del creuer, que no estava contemplada al projecte previst. La volta s'enfonsà quan estava pràcticament a l'aire, sense causar danys greus. Per a la reparació s'introduí una franja d'edificació estreta, que envoltava per darrere l'altar i es prolongava pels laterals, tapant llums, forats laterals, i fonent-se amb els murs primitius. En aquesta franja se situa la sagristia i al pis alt residència dels Pares Jesuïtes. La resta roman igual, com al principi.

La junta entre obra nova i antiga es diferencia pels distints materials i pel ressalt de dos centímetres entre les dues alineacions, senyal que ens deixà el constructor per tal que entenguérem el que ocorregué.

El rector de Laguar ens indica a l'any 1950 com el projecte inicial era el descrit i ens confirma que l'autor del projecte fou Manuel Peris Ferrando.



Teatre

Edifici singular en el context estètic de Fontilles, el més sorprenent i cridaner de tots. Però també, l'error més lamentable d'entre les adaptacions successives, canvis d'activitat i volum, que han suportat els edificis de la Colònia.

Distingim tres etapes:

Etapa 1. Inicialment, s'alçà un pavelló per contenir els banys dels malalts, segons plànols firmats de Llopis Soriano el 1913. En un espai central obrin totes les cabines de les banyeres i habitacions de servei. Els alçats presenten finestres convencionals i quatre òculs, que seran motiu constant a Fontilles, més per ventilació que il·luminació.

Etapa 2. El 1922 s'eleva una planta per acollir un «Saló d'Actes» o «Sala d'Esplai», allargant longitudinalment la planta i mantenint la variant tipològica basilical de la primera fase.

Amb això naix un pany lateral del cos central que sobresurt sobre les cobertes laterals, per on accedeix la il·luminació, i sobre ell una arcada que rep la coberta principal. L'espai resultant al saló degué quedar brillantíssim per la seua morfologia a dues altures i l'accés lateral de les llums. S'utilitzà com a espai d'esplai, teatre i, des de 1915, cinematògraf.

La coberta, acabada amb una teuladeta lleugera, servia com a estenedor.

Les fotografies existents i els plànols que hem alçat ens parlen de l'excel·lent nivell arquitectònic que s'aconseguí en temps de Peris Ferrero. Una representació del millor romanticisme al nostre territori valencià.

Etapa 3. L'any 1958 s'intervé per allotjar el teatre complet i augmentar l'aforament. A les façanes calgué adequar els forats a l'ús nou i a la principal allotjar l'escenari. Interiorment l'estructura es resolgué amb gelosies de cantell gran amb la qual cosa fou necessari enderrocar els volums anteriors. El resultat ens fa enyorar la solució anterior.



- Pavelló de Germanes i Auxiliars

La seua primera fase, Pavelló de la Puríssima es començà el 1907 per allotjar les monges i el metge.

El 1915, s'amplià per afegir volum a la part posterior. El resultat aconsegueix un edifici amb aparença per la seua elegant solució volumètrica, excepcional per a l'austeritat del Sanatori, i l'original alçat on ressalta la composició del temple, contenidor de l'únic rellotge de la Colònia. Peça inscribible en el millor racionalisme constructiu. Fou enderrocat el 1930.

No ens han romàs notícies del contingut anterior, ni tampoc les raons per a la seua demolició, encara que parcial i reallotjada en un altre moment.

Al final, es fusionà parcialment amb el pavelló veí de laboratoris, creant el «Pavelló Central» a la manera racionalista.



Difícilment trobarem al nostre àmbit regional, un petit edifici exempt, independent, però una espècie de vestit d'etiqueta clarament modernista, i un resultat brillant.

- Pavelló d'infermeria de dones (hui Rehabilitació).

Construït segons la manera constructivista romàntica, és una nau petita dotada de cinc finestral grans, a l'est, cintres a la coberta i gablet redó a la façana. Mesura tres vegades de longitud la seua amplada, sense comptar amb els magatzems petits ubicats al final, aptes per a serveis.

Gaudeix d'una atmosfera de modernitat no plenament desenvolupada.

Hi ha uns altres blocs independents de diferents grandàries, de funció menor, o de construcció molt recent que, en la nostra opinió, no posseeixen els atributs arquitectònics de la resta de les obres. Ens referim a les Casetes de Natzaret (vivendes per a matrimonis afectats), Residència dels P.P. Jesuïtes, Pavelló de Germanes i Auxiliars i la casa del metge.



4. Modernisme

- Antiga clínica (hui casa de voluntaris)

Suposà un gest cultural de la major importància per demostrar l'amplitud de mires de Fontilles: és projectada a l'estil modernista. Sintonitzant amb l'avantguarda arquitectònica del moment, s'alça el 1922, tres lustres després de l'arribada del modernisme a València. Des del principi apareix com a una composició doble de volums adossats: la meitat situada sobre la rasant inferior amb vistes només al darrere i d'una altra part la planta alta completa exempta a cota superior. Tot això organitzat segons traçats acadèmics molt rígids expressats a la planta en forma de «H», que difereixen totalment de l'ornat discretament capriciosos de façanes.

Com l'edifici se situa a les cotes baixes del complex la teulada és visible des de qualsevol punt de la vall, per això les teules acolorides foren col·locades seguint dibuixos molt expressius, com s'entreveu a les fotografies antigues.

¿Estem davant d'un bloc dissenyat segons codis de la Il·lustració, però revestit amb draperies modernistes? Tot ell es modula per traçats directors comptant amb ajuda d'escaire i cartabó, això és, múltiples de 60º i 30º, de proporcions elementals entre els cossos. A una indumentària art-decò es refereixen les decoracions de façana, gablets estrangers, cornises capricioses, arcs com de descàrrega damunt de les finestres, disposició tan estudiada i singular de les cobertes, un bow window a l'alçat principal, etc.

Desconeixem la distribució interior, llevat que al semisoterrani estigué el dipòsit de cadàvers.

LA VALL ENJARDINADA

La humanització de la vall amb enjardinaments vegetals, tractaments arboris, àrees de descans, estany, fonts-retaule, imatges sobre peanyes i tot el mobiliari urbà han adaptat i ajustat la naturalesa verge a un servei sanitari, també d'alta intenció religiosa i simbiòtica amb la vegetació. En aquesta és molt freqüent l'ús del "trecadís" realitzats amb les restes procedents de l'activitat domèstica.

També consta l'autoria de D. Manuel Peris Ferrero en bona part de l'actuació. D'ell serien els traçats visuals.

Ressalta el dèdal de fonts que hi hagué, atesa l'abundància d'aigua a la Vall de Fontilles. Destaquem la gruta-font l'exterior de la qual es remata com els finestral centreeuropeus modernistes. I un teixit de séquies menudes.

El Calvari constitueix la peça preferida per la seua originalitat i qualitat emotiva. pel fet d'estar enclavada al centre la Colònia-Sanitària constituïa un camí ascètic imprescindible per a pujar al pavelló de santa Isabel des de la plaça major. Aquest Via Crucis ascensional és una fita característica del nostre territori i representació excelsa de la sacralitat que pot arribar a aconseguir l'arquitectura popular. Aquesta zigzaguejant petjada blanca que escala pels tossals, les capelletes i la successió de xipresos, fins arribar al replà i l'ermita, proporcionen una oferta generosa de sentiments religiosos, alhora que preciosos efectes plàstics i paisatgístics.



SÍNTESI

Com a resum de les característiques constructives que hi hem trobat:

1. La separació dels leprosos és una mesura bàsica per evitar contagis. Fou una recomanació imprescindible per tal que la Colònia-Sanatori s'ubicara lluny dels nuclis urbans.

2. La Junta de Patrons no prescriu cap estil arquitectònic. Primer es decanta pel racionalisme constructiu, comptant amb la seua funcionalitat i facilitat d'obtenció de materials. Ja en la segona fase, prefereix el Romantisme i l'efímer Modernisme a la Clínica.

Després de la guerra civil, prefereixen maneres del "Funcional Sanitari" per la seua simplicitat i adequació absolutes a les exigents demandes facultatives.

3. Exceptuant les tres vivendes de l'entrada, l'arquitectura autòctona de la Marina està absent, encara que els materials s'obtenen de la zona i de la Safor.

4. Els detalls d'ornament, principalment a la Clínica, pertanyen a solucions figuratives llavors utilitzades a Europa. Prova que estaven al dia del que ocorria a l'estranger.

5. Els sistemàtics canvis d'ús, activitat o destí, vénen forçats per la constant reconstrucció, alteració o canvi d'emplaçament. Les raons són moltes: millora de serveis, augment de pacients, actualitzacions tècniques de tot tipus, etc.

6. Tots els projectes foren encarregats a tècnics, tant Arquitectes com a Constructors. Durant la primera etapa a D. Manuel Peris Ferrando i a la segona al seu fill D. Manuel Peris Vallbona.

7. L'autoria majoritària és de l'Arquitecte Peris Ferrando per manifestacions escrites, per eliminació d'altres tècnics possibles, i comparant obres seues a València amb les de Fontilles.

8. Quasi tots els edificis foren projectats, com dibuixem als plànols, seguint regles compositives bàsiques, relacionant alçàries amb amplàries o mòduls entre ells, simetries instrumentals, etc. I a més, tant en plantes com a alçats abordant les mètriques principals segons la tècnica de l'escaire i el cartabó, en l'atmosfera de l'estilisme neoclàssic i de la Real Academia de San Carlos de València.

9. Una aura econòmica envolta la construcció de les obres de Fontilles. S'hagueren d'ajustar molt els pressuposts, però, cent anys després, les obres estan aquí. Només problemes de cimentació foren determinants en les demolicions fetes, basats en la discontinuïtat resistent als sòls.

10. Com mostren les fotografies antigues, els sistemes constructius, mètodes de l'ofici del paleta i elements auxiliars, eren rigorosament elementals. No hi hagué cap accident, ni tan sols quan caigué la volta de l'Església.

11. La maqueta de Fontilles mostra com el planejament de la Colònia-Sanatori, la ubicació de les edificacions, la xarxa arterial dels camins i inclús la morfologia de les obres principals, estaven determinades prèviament. Aquesta es donà a conèixer en 1929 a la Fira de Barcelona, després de l'aprovació anterior per la Junta de Patrons.

12. Els edificis busquen mirar a llevant, a la Mediterrània, cap a les vistes.

13. Un marc físic magnífic, unes exigències sanitàries excel·lents, una economia obligadament austera concertats en un marc de religiositat extrema fructificaren en aquest magnífic complex urbanístic que fou Fontilles i en les seues arquitectures.

amjasa
aigües municipals de xàbia, S.A.

Camí Cabanes, 88
Tel. 96 579 01 62 / Fax 96 579 38 81
Apart Postal, 56
03730 **Xàbia** (Alacant)
amjasa@amjasa.com

