

Arqueologia submarina a Xàbia

El projecte Badia del Portitxol

Àlex Pérez Prefasi

Jordi Blázquez Martínez

Joaquim Bolufer Marqués

Arqueòlegs

L'òptima localització i les singulars característiques geogràfiques de Xàbia han estat les responsables d'una antiga i llarga història de contactes comercials i de tota mena amb molts pobles de la Mediterrània però també d'altres àrees.

Xàbia, situada al vèrtex llevantí que separa els antics *sinus Sucronenses* i *Illicitanus*, és un territori costaner, amb una àmplia façana marítima de més de vint quilòmetres de llargària que s'endinsa devers la mar i que esdevé així l'àrea peninsular més pròxima a l'arxipèlag balear, a només 60 milles de l'illa d'Eivissa. Un extens litoral que es caracteritza per la imponent barrera calcària dels seus penya-segats, trencada per l'àmplia badia de Xàbia i per la petita badia del Portitxol. La resta de la costa és pràcticament inaccessible, llevat de la xicoteta cala de la Granadella, a l'extrem sud del terme. Aquests dos espais, la badia de Xàbia i el Portitxol, han estat els protagonistes principals en la història dels contactes i les relacions marítimes d'aquestes terres.

L'arqueologia submarina és una disciplina relativament recent, amb uns mètodes d'anàlisi i estudi cada vegada més tecnificats, que ens permet acostar-nos a la història de les relacions entre els pobles i les cultures per via marítima, així com a les tècniques i evolució de l'enginyeria naval. Tot i que els seus precedents es poden fer recular fins a temps ben antics, ja l'historiador grec **Heròdot** ens parlava de la recuperació d'objectes dins la mar al segle V ane, l'arqueologia submarina com a disciplina científica va nàixer el segle passat amb l'espectacular desenvolupament produït arran del perfeccionament de l'escafandre autònom dissenyat per **Cousteau** i **Gagnan** l'any 1943.

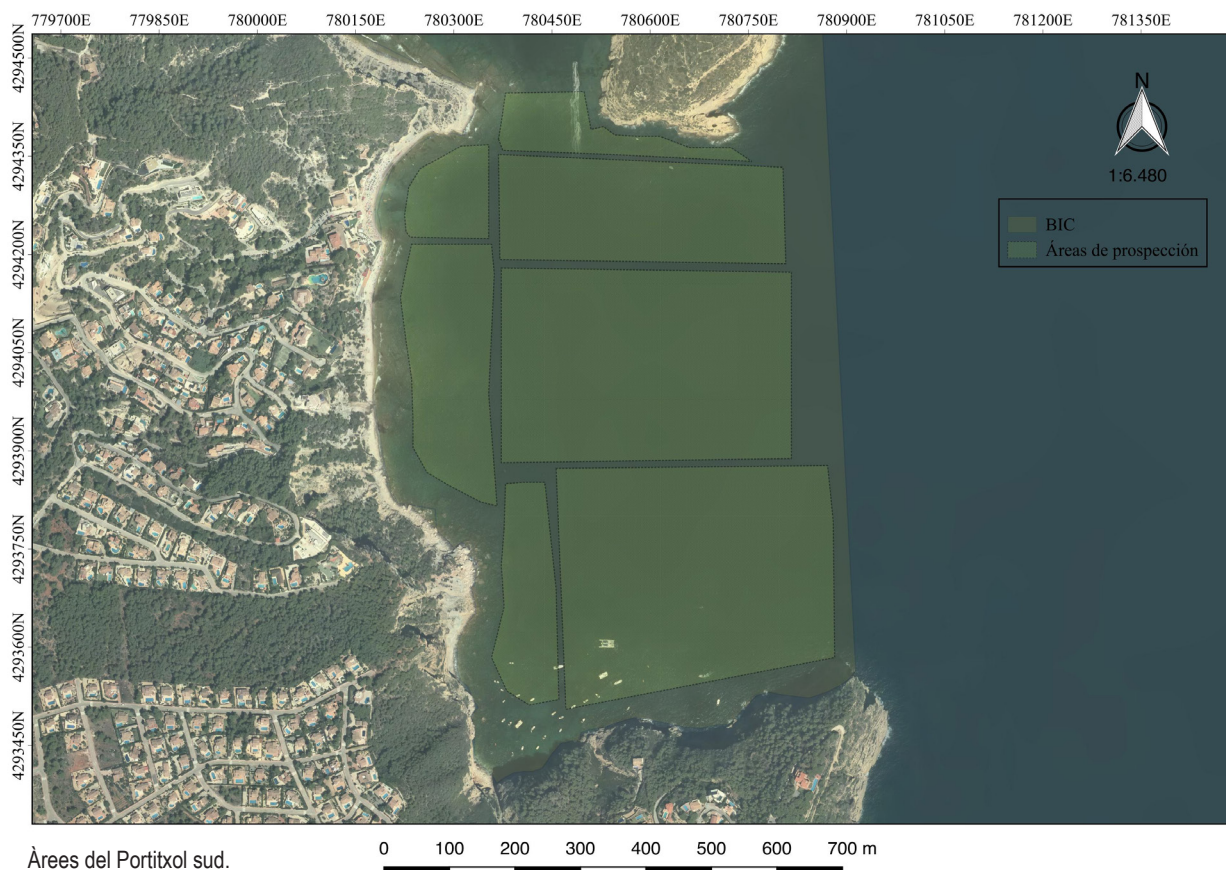
A Xàbia, però, la primera actuació arqueològica submarina realitzada amb metodologia científica i amb les preceptives autoritzacions administratives es va fer a setembre del 1987. Aleshores, amb escassos mitjans, es van poder prospectar algunes zones pròximes al litoral de l'Arenal, la Caleta i el Portitxol. Anys després, el 1999, la col·laboració entre el Centre d'Activitats Subaquàtiques de la

Conselleria de Cultura i l'equip de submarinistes vinculats al Museu de Xàbia, permeteren reiniciar les intervencions arqueològiques submarines. Així es va localitzar i recuperar un gran cep de plom d'època romana de 198 cm de longitud i uns 500 quilos de pes situat prop de la bocana del port, a 17 m de fondària. L'any 2000 es va iniciar un projecte de prospecció sistemàtica de la badia de Xàbia. El resultat va ser la localització de diversos materials arqueològics i la intervenció feta al cap Prim en la qual es va documentar i recuperar un cep i el cercol de dos forats de plom d'una àncora d'època romana i diversos materials ceràmics. El 2002, una nova intervenció a l'àrea de la cala Sardinera permeté recuperar, a uns 20 m de profunditat, un conjunt de sis àmfores i un petit cep d'àncora de plom, materials datats al segle I ane.

Tanmateix, una de les prospeccions que ha disposat de la tecnologia més avançada, amb diversos i nous sistemes de detecció, es va desenvolupar la primavera de l'any 2004 en una àrea a l'est de l'escollera de llevant del port. Aquesta intervenció, motivada pel projecte d'ampliació de les actuals instal·lacions portuàries, afectà l'àrea coneguda com el Tangó, un dels més importants ancoratges històrics de Xàbia. La prospecció abastà una superfície aproximada de 15 hectàrees i va ser realitzada amb ecosonda paramètrica, magnetòmetre i sonar d'escombrament lateral. Així i tot, els resultats d'aquest estudi no aportaren dades sobre l'existència de derelictes antics ni altres estructures rellevants: només s'hi van recollir alguns materials ceràmics, amb una àmplia cronologia des del segle VII ane fins al segle XIX.

L'any 2006, es va fer una intervenció curta a l'àrea sud i sud-oest de la Punta de la Fontana, indret on se situa un important jaciment d'època romana, i lloc històric on feien aiguada les embarcacions. A pesar d'això, foren escassos i poc significatius els materials recuperats, ben probablement com a conseqüència de les transformacions provocades per les obres del canal de la Fontana, realitzades als anys seixanta del segle passat.





Portitxol

L'interès històric i la riquesa arqueològica del fons marí de la badia del Portitxol eren coneguts per una seguit de troballes i diverses notícies. Aqueixes dades, semblaven refermar el que aquest vell topònim semblava indicar: un petit port, una àrea d'ancoratge amb evidències d'activitat des de l'època antiga. I tot això, malgrat la desaparició d'una part important d'aqueix patrimoni submarí que va ser espoliat en temps passats, i que ha anat a parar a mans de particulars.

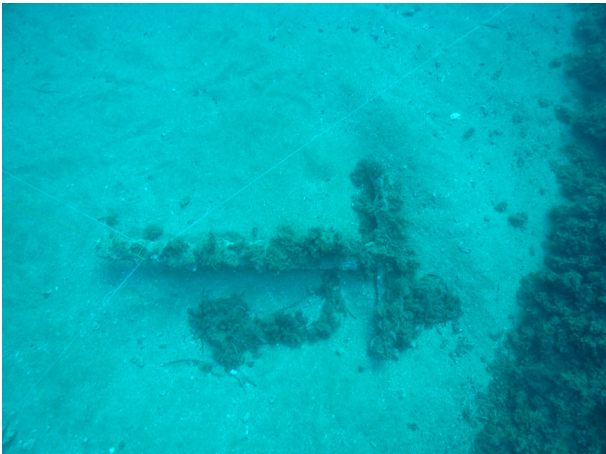
Els materials conservats i inventariats al Museu de Xàbia, amb 132 peces, indicaven la importància d'aquesta zona, més encara si considerem l'amplíssim període de més de 1500 anys, que abraçaven les troballes. Els materials més antics corresponen a una àmfora fenícia del tipus Vuillemot R-1, datada entre la segona meitat del segle VIII i el segle VII ane, i una ansa de bronze d'"infundíbula" etrusc del segle VI ane. Tanmateix, el volum més nombrós de restes recuperades es situen entre els segles II-I ane i el segle VI ne, etapa que es correspon amb el període d'ocupació més important de l'illa.

Ara fa sis anys, les informacions aportades per diversos submarinistes sobre les nombroses àncores del fons del Portitxol, i ben especialment la proposta de **Dieter Jary** –submarinista col·laborador del Museu- de creació d'una

ruta arqueològica submarina, va provocar l'inici d'un projecte, que per diverses raons, no es va desenvolupar. Ara, la creació d'un equip de treball format per especialistes, ha permès començar una prospecció arqueològica sistemàtica d'aquesta àrea d'ancoratge per tal de localitzar, valorar i estudiar les restes arqueològiques -i de manera ben especial les àncores- dels fons marí de la badia del Portitxol.

La prospecció, desenvolupada entre agost i desembre del 2019, s'ha centrat en el sector sud de la badia del Portitxol. Els treballs han superat les expectatives previstes pel que fa al volum d'àncores documentades, així com per la localització d'altres troballes. S'han enregistrat 32 àncores -tot i que s'hi han posicionat quatre més, que no s'han pogut documentar completament- i això només en aquesta àrea de la badia; és per això que al conjunt de la badia hi poden existir més de 50 àncores. Només futures campanyes permetran localitzar i estudiar, en profunditat, aquesta extensa i diversa àrea d'ancoratge.

S'han documentat cinc àncores lítiques, quatre de dimensions petites situades a la vora de l'illa del Portitxol (la majoria d'uns 100/150 kg), i una altra de grans dimensions, situada a la part central d'aquest sector de la badia, que ben bé podria pesar 500 quilos, peces que en algun cas, podrien ser d'època fenícia.



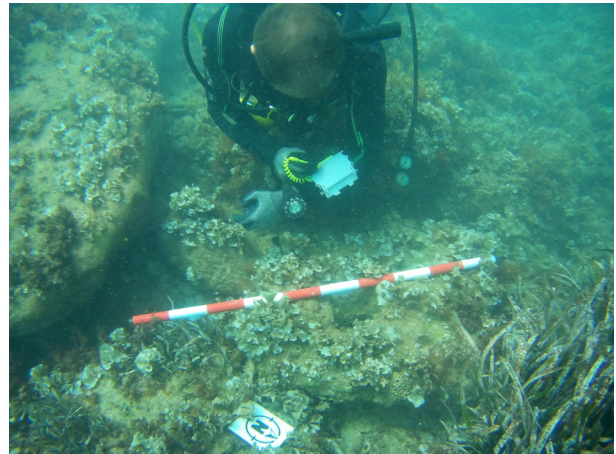
Àncora bizantina del Portitxol

També dos ceps de plom, un de vora 500 kg i un altre de més xicotet, junt amb dos llastres trapezoïdals, també de plom, materials que hem de considerar d'època romana. Però el conjunt més important correspon a les àncores de ferro. Se n'han pogut documentar 27, amb una diversitat tipològica i cronològica amplíssima: dues àncores almenys serien d'època romana; d'estil i cronologia bizantina en coneixem tres, i alguna més de cronologia més tardana (àncores d'aqueix estil perduraran fins el segle XV-XVI); un mínim de sis àncores presenten els braços lleugerament invertits -peces que solen aparéixer associades a embarcacions d'època andalusina i que, en tot cas, tindrien una cronologia anterior al segle XVII-, i dos ruixons i altres àncores de gran dimensions, que podem datar com d'època moderna.

La prospecció, també ha permés descobrir i situar espais amb una gran concentració de materials ceràmics. Llocs que en algun cas podrien correspondre a derelictes d'època antiga, com ara, una àrea amb una gran concentració de fragments d'àmfores bètiques d'oli (tipus Dressel 20) o un carregament d'amfores de salses de peix procedents dels tallers de la zona de Mazarrón, amb una cronologia dels segles IV-V ne, de les quals se n'han recuperat tres senceres. Només els sondeigs previstos a les noves campanyes arqueològiques aclariran aquesta possibilitat.

Totes les troballes fetes a la prospecció, que ha ocupat 46 immersions (3053 minuts), han estat posicionades amb coordenades GPS. Alhora, les àrees prospectades han sigut bolcades al programa *Map Source*, realitzant els corresponents mapes Qgis, per delimitar les zones a prospectar en futures intervencions arqueològiques.

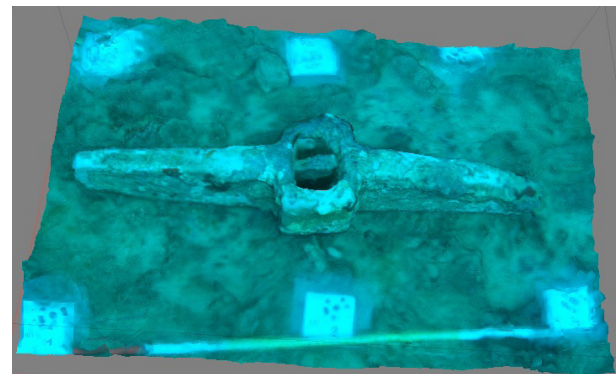
Durant la realització dels transsectes i els posicionaments abans esmentats, s'han fet *in situ* dibuixos, geolocalització i fotografies, també s'ha realitzat l'alçament fotogramètric d'un petit cep romà, que va ser extret per evitar el possible espoli.



Documentació d'una de les àncores de pedra.



Patera de ceràmica àtica (s. IV ane) trobada al Portitxol.



Fotogrametria del cep de plom de l'època romana trobat al Portitxol.



Treballs de fotogrametria al Cep del Portitxol.