

Els polps de la Marina

Frederic Alemany Sena

Biòleg especialista en aqüicultura de cefalòpodes

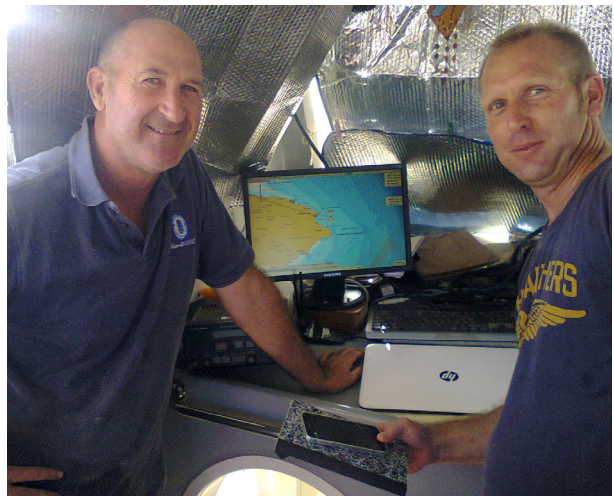
L'any 2017, Amadeu Ros, patró de la barca Cap Prim Segon i membre de l'IROX (Institut de Recerca Oceanogràfica de Xàbia), em telefonà, preocupat pel descens de les captures de polp i em plantejà la possibilitat de posar esculls artificials per a afavorir la reproducció de l'espècie. És així com neix aquesta iniciativa, amb l'objectiu doble d'estudiar les captures i conèixer com es comporta la població de polps a les aigües de la Marina Alta.

Es pretén esbrinar on es troben els polps a cada època de l'any, quines són les migracions dins del seu cicle vital, on es reproduïxen, quants n'hi ha, i també què han fet en altres zones amb el mateix problema. Aquesta informació serà aplicable per tal que l'administració i els pescadors puguin gestionar el valuós recurs pesquer que són els polps i decidir, si cal, quines accions emprendre per a la seua conservació.

En concret, parlem de l'espècie *Octopus vulgaris*, que alguns anomenen polp roquer, tot i que d'igual manera es distribueix per zones fangoses, fons d'arena i per l'interior dels ports. L'interès i la demanda d'aquesta espècie ha augmentat en les dues últimes dècades per tot arreu, cosa que ha comportat un augment de l'esforç pesquer i de la pressió sobre la població i consegüentment, ha fet pujar el preu de manera exponencial.

Aquest projecte va començar el 2017 i s'allargarà fins a l'últim mes del 2020, si el coronavirus ho permet. El projecte el desenvolupen els mateixos voluntaris de l'associació. Realitzen els mostrejos mensuals amb els pescadors, fan tasques de personal d'abord en les embarcacions i bussegen en les immersions per agafar dades i fer filmacions submarines que ens serviran de documents gràfics. També en terra es necessiten responsables per al recull i interpretació de les dades i personal encarregat de les gestions.

L'estudi compta amb la imprescindible participació dels pescadors professionals. Són dues barques d'arts menors, la "Flipper" del port de Dénia i "Nuevo Villa Moraira" de Moraira. Cada mes calen i xorren les línies de refugis ("catufos") en busca de postes de polps. Només ells amb les seues embarcacions, arts i coneixement, poden fer



El Cap Prim Segon. Amadeu Ros (esquerra) i l'autor.

aquesta feina de manera eficient. Així aconseguim obtenir una part important de les dades de reproducció.

Un tercer actor és l'Escola Tècnica Superior d'Enginyeria Geodèsica, Cartogràfica i Topogràfica de la Universitat Politècnica de València. Seguint la Tesi doctoral de **Pablo Pascual**, es pretén aplicar tècniques de sistemes d'informació geogràfica a la gestió pesquera. Es tracta de crear coneixement de dues àrees diferents per a un mateix objectiu i obtenir uns resultats més fàcilment visibles i interpretables a partir dels quals extraure conclusions. Els resultats estaran visibles en internet a través d'un geoportal d'accés lliure que es donarà a conèixer quan finalitze el projecte.

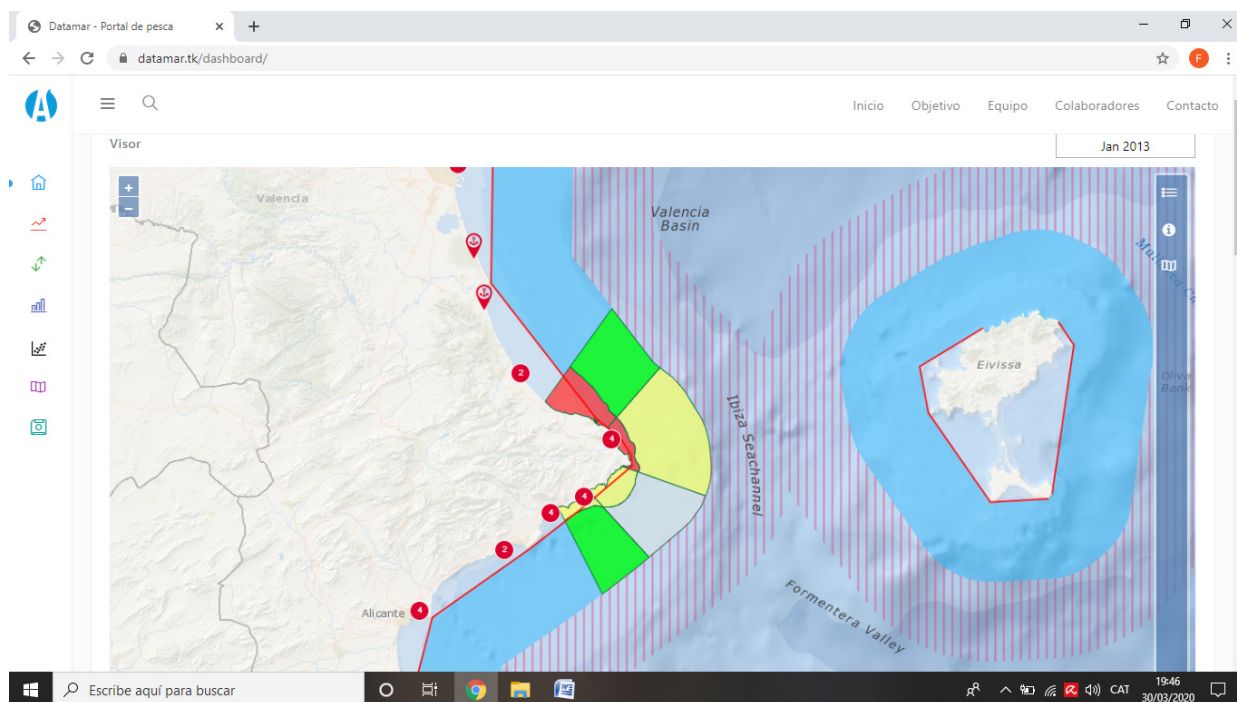
Aquest projecte no conta amb finançament extern, per la qual cosa tots els actors treballen de manera voluntària, amb l'únic interès de compartir el coneixement final.

Per intentar obtenir els objectius marcats, inicialment dividim l'estudi en 4 línies d'actuació:

1. Estudi de les captures

Ho fem a partir de les dades que ofereixen els diferents pòsits de Dénia, Xàbia, Moraira i Calp. En la subhasta diàriament es registren les captures que passen per la cinta de la llotja per a cada port, per a cada barca, per espècies i per kg. Aquestes dades són objectives i es disposa d'un registre històric





Geoportal DATAMAR.

des de l'any 2013 per als quatre ports. Pel fet de disposar de dades per nom d'embarcacions, també es poden separar les captures de les barques d'arts menors, de les d'arrossegament i, per tant, de les diferents zones de pesca.

Aquestes dades les cedeixen les llotges i s'envien a la Universitat. Allí es treballen i es representen en gràfics a fi de poder comparar entre anys, entre ports i entre modalitats de pesca. Podent concloure, estadísticament, si és significatiu o no el descens de les captures, o en quins ports o en quines arts. Finalment, s'interpreten pels tècnics de l'IROX per poder extraure'n conclusions.

2. Recerca i recopilació d'informació local

Al llarg d'aquests anys i en les diferents activitats que es realitzen, es manté el contacte amb pescadors, bussejadors, confraries i antics pescadors. És important recollir la informació puntual que s'obté en les converses amb persones que al llarg dels anys, s'han relacionat amb aquesta espècie. Són dades locals i concretes que ajuden a entendre el cicle vital d'aquesta espècie a casa nostra. Es pretén recollir moviments de les poblacions, talles de captura, èpoques de pas, zones d'albiraments de postes... Si alguna persona o entitat pot aportar informació, preguem que es pose en contacte amb nosaltres.

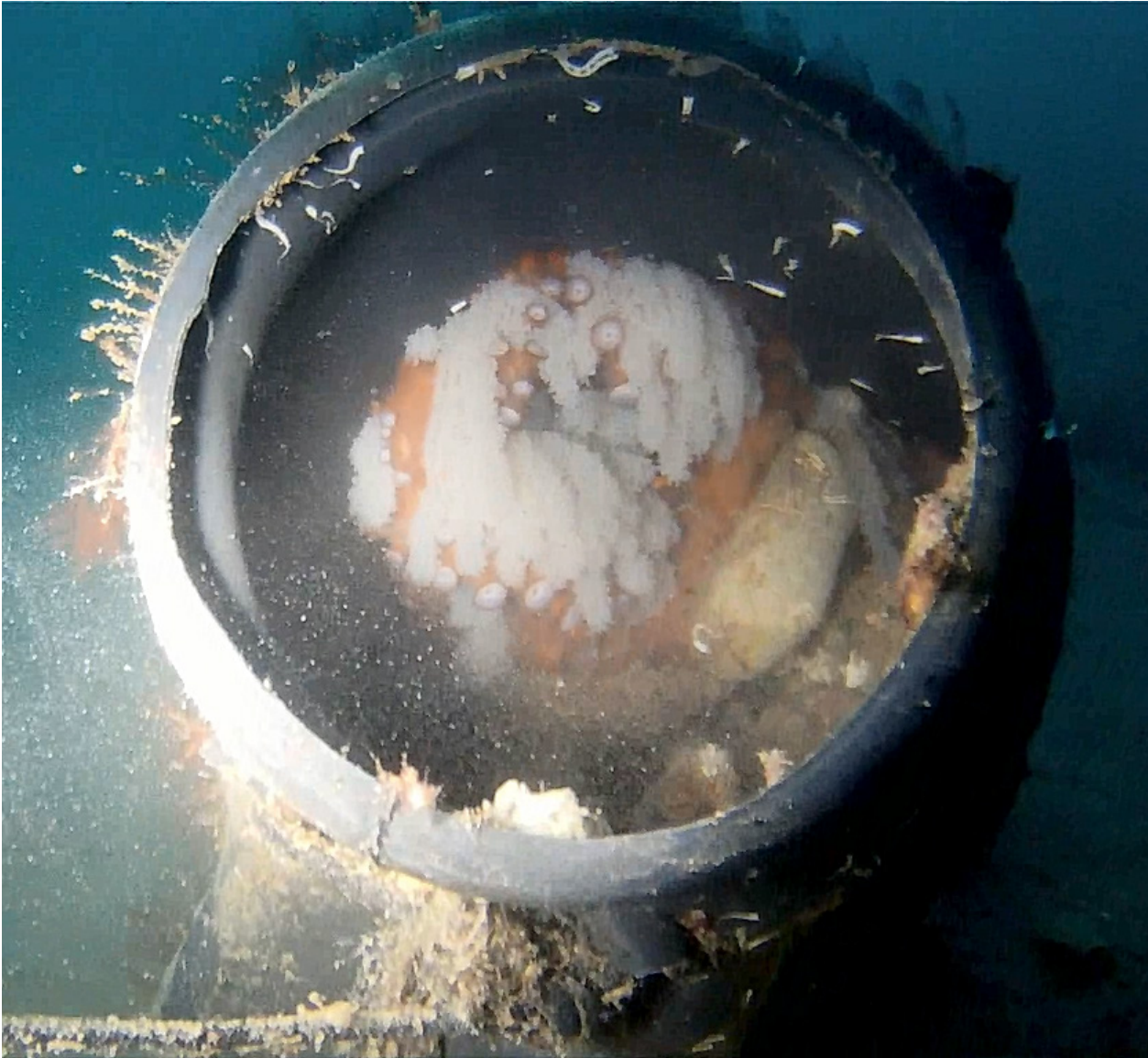
3. Cerca d'informació d'experiències fetes en altres zones per a estudiar i recuperar la població de polps i cefalòpodes en general.

Pel fet que la tendència al descens en les captures és general per tot arreu i amb la importància econòmica que té en moltes altres zones (Galícia, per exemple), es pretén conèixer quines accions s'han emprés en altres llocs. Aquesta experiència aliena, ens serveix de base per a plantejar les nostres accions a partir dels resultats dels altres. D'una banda, s'estudia com els centres de recerca han plantejat els mostrejos i l'obtenció de les dades (la informació tècnica), i de l'altra, quines accions han pres les diferents administracions per a intentar recuperar les poblacions en aquells llocs (esculls de protecció, refugis, vedes, normatives, etc.). O siga quines han sigut les decisions administratives i de gestió i els seus resultats.

4. Estudi de les zones de cria, col·locació de refugis per a conformar llocs de posta.

Hi ha zones des de Dénia a Moràira on els polps es concentren per a fer les postes? Quin tipus de fons elegeixen? A quines profunditats s'amaguen les femelles per buscar refugis on parir i acabar la seua vida? En quines èpoques de l'any passa açò?

Per a tractar d'esbrinar-ho, les embarcacions de tresmall del port de Dénia "Flipper" de **Jesús Crespo**, i la del port de Moràira "Nuevo Villa Moràira" de **Diego Noguera**, calen davant de les seues costes tires de 50 cadufs paral·lels a la costa a diferents profunditats, entre 0 i 50 metres, i damunt de diferents tipus de fons (arena, fang i roca). Una vegada al mes "xorren" les línies de cadufs posades a mode de "paridera". En la zona de Xàbia ho fan els



Posta polp, immersions IROX.

propis voluntaris de l'associació bussejant. Mentre els mariners eleven els cadufs i els trauen de l'aigua, els voluntaris observen la presència o absència de polps en els caus. Si n'hi ha, es registra la talla aproximada i si tenen posta. I si és el cas, agafen mostres dels ous que pengen del fons del caduf i es fan gravacions de vídeo per a estudiar l'estadi de desenvolupament embrionari en què es troben. Amb aquesta informació i la temperatura de l'aigua, podem saber quan eclosionaran les larves de polp i nadaran lliures a la mar.

En els mostrejos de l'estiu de 2018, localitzarem una zona amb un nombre de postes més abundants en comparança amb la resta. Bussejarem per comprovar el tipus de fons i filmarem totes aquelles postes. Aquest material és valuós des del punt de vista biològic (podeu veure una mostra a <https://www.youtube.com/watch?v=HedPaOMStRg>).

Les característiques d'aquesta zona són considerades idònies perquè les femelles ponguen els ous. Tenint aquesta zona com a model, es

demana a la Universitat Politècnica el "mapejat" del fons del mar, assenyalant les altres zones dels fons de la Marina Alta que acompleixen les mateixes condicions i, per tant, serien susceptibles de ser zones de cria. Una vegada localitzades, s'hauran de calar cadufs per a comprovar si les femelles de polp les han elegides per a reproduir-se. Es pretén així desenvolupar una eina de predicció de zones de posta amb gran aplicació per a la gestió pesquera i exportable a altres zones d'estudi.

Els resultats obtinguts en aquestes 4 línies d'actuació, fruit de l'esforç de tots aquells que hi hem participat al llarg d'aquests anys, esperem que ens donen llum de quina és la situació actual de l'espècie a les nostres aigües.

En acabar l'any 2020, l'IROX emetrà un informe amb un recull de les dades i conclusions que posarà en mans del sector, de l'administració i de la societat en general.

A partir d'ací, cadascú haurà de prendre les seues decisions pel bé de tots.