

Breu història de la terrisseria a **Xàbia**

Ximo Bolufer Marqués

Museu de Xàbia

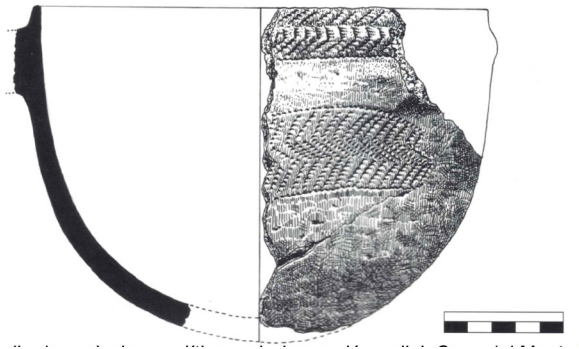
La invenció o descobriment de la ceràmica es situa al Neolític, tot i que hi ha testimonis arqueològics anteriors, com són algunes figuretes de fang pastat, que es situen a la darrera etapa del Paleolític. L'aparició de recipients ceràmics, més o menys grans, podem situar-los, per primer cop, a l'Orient Pròxim al XII/XI mil·lenni abans de nostra era. Tanmateix, en altres regions de Xina i Japó sembla que s'hi han trobat peces ceràmiques de les mateixes cronologies i inclús un poc anteriors.

Aquesta revolucionària nova tècnica, que permet la creació de vaixells per contenir, emmagatzemar, transportar o coure aliments, sempre ha estat relacionada amb les profundes transformacions dels grups humans de l'àrea del Creixent Fèrtil, a l'Orient Pròxim. Fa uns 12000 anys aproximadament, comencen a manifestar-se una sèrie de canvis que donaran pas a l'aparició de l'agricultura, la ramaderia i la sedentarització de les poblacions, així com la invenció de noves tècniques, com ara el modelatge i cocció del fang,



TEULERIES DE XÀBIA

1. Teuleria del Putxol. 2. Teuleria de Mitjoliu. 3. Teuleria de les Senioles. 4. Teuleria de la Massena. 5. Teuleria de la Massena. 6. Teuleries de la Tarraula. 7. Teuleria de la Granadella (de Baix). 8. Teuleria del Molló.



Escudella de ceràmica neolítica amb decoració cardial. Vora el Montgó. Segons M. A. Esquembre i P. Torregrossa.

és dir la ceràmica, el poliment de la pedra i altres.

A Xàbia, les ceràmiques més antigues les trobem a la cova del Montgó, un ric jaciment arqueològic dissortadament molt trastocat per furgades i recerques incontrolades. De la cova provenen ceràmiques amb decoracions cardials del Neolític Antic (mitjans del VI mil·lenni abans de nostra era). Probablement, aquestes primeres ceràmiques de Xàbia serien modelades i cuites ben prop de la cova del Montgó, sent per això les més antigues terrisses fabricades a la nostra terra. Durant les diverses etapes històriques que s'hi van succeir fins els primers contactes amb els fenicis, als segles VIII/VII aC, les ceràmiques que trobem als jaciments arqueològics de Xàbia, sempre fetes a mà i amb diversos tractaments i decoracions, serien també fabricades, de manera majoritària, en els mateixos assentaments o en llocs pròxims.

Les primeres ceràmiques fetes a torn trobades a Xàbia corresponen a les àmfors de tipologia fenícia originàries dels assentaments de la costa sud andalusa o del nord d'Àfrica. Poc després, en les primeres dècades del segle VI aC trobem al proper jaciment de la punta de Benimaquia, a l'extrem de ponent del massís del Montgó (la Xara, Dénia), les primeres ceràmiques de producció local fetes a torn, tot i que no coneixem el lloc concret on es situarien les primeres terrisseries.

Serà molt més tard, al segle I de nostra era, quan Xàbia i la resta del territori valencià formaven part de l'imperi romà, que trobem els primers tallers terrissers de la vall de Xàbia. Dels tres tallers coneguts: la Teulera, l'alter de Perdigó i la

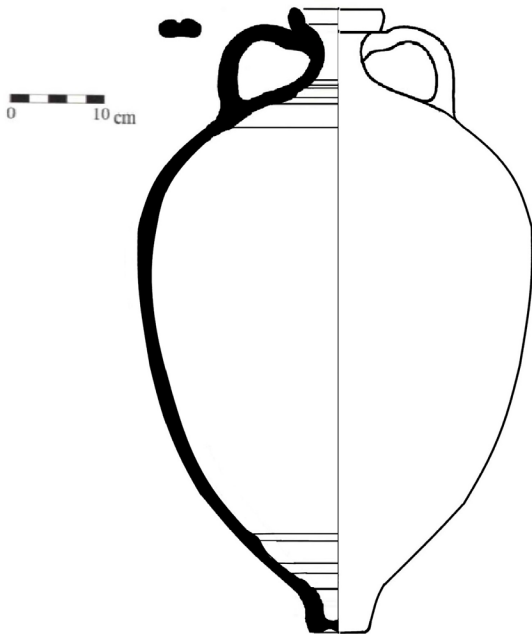


Excavacions a la Rana, 2017. Museu de Xàbia.

Rana, només el darrer ha esta parcialment excavat. Els treballs fets en aquest jaciment del terme de Gata, han aportant un nombrós conjunt de materials ceràmics recuperats en l'excavació d'aquesta extensa terrisseria. En aquest taller, que va estar en funcionament des de les acaballes del segle I o principis del II dE fins les darreries del segle III o principis del IV dE s'hi produïren diversos materials de construcció: *tegulae*, que corresponen a teules planes, de forma rectangular, amb unes dimensions aproximades de 60 x 40/45 cm, i els *imbrices*, de forma corbada, ben similars a les nostre teules mores que presenten uns 45 cm de longitud i una amplària d'entre 16 i 18 cm. Peces que tenen com a mòdul de longitud el peu, és a dir, el peu romà, que mesura uns 29 cm aproximadament. També es produïren rajoles massisses quadrades, anomenades *besales*, i d'altres rectangulars, circulars, així com *tubuli*, generalment usats per a la conducció d'aigua, i *clavus coctile*, una mena de clavilles de subjecció que servien per a facilitar el pas de l'aire calent en els sistemes de calefacció.

Però les peces ceràmiques més importants i més nombroses fabricades al taller de la Rana són les anomenades *ceràmiques comunes*. Es tracta de ceràmiques fetes a torn ràpid i majoritàriament confeccionades en cocció oxidant (és a dir, de *pastes clares*), per més que en algun cas va ser utilitzada la cocció reductora, o siga de *pastes fosques* (grises o negres) per fer alguna peces destinades al foc, com ara olles i cassoles. Aquest ampli grup de les ceràmiques comunes, està compost pel voluminós conjunt de les àmfors i en menor mesura pel conjunt de les formes d'àmbit domèstic, ja siga per al servei de taula (pitxers, anomenats *urcei*, o quan eren més xicotets, *urceloi*, els barrals anomenats *lagoena*, les copes o gots, coneguts com a *calix*, escudelles i safes, anomenades *catinus* i *paropsis*) o per a la cuina (*ollae*, *caccabi*, *mortarium*).

Sens dubte, és el conjunt de les àmfors, la producció ceràmica de la figlina de la Rana més significativa i rellevant des del punt de vista històric. Tots els tipus amfòrics que s'hi fabricaren estaven destinats a contindre i transportar el vi que era produït a la vall de Xàbia. Dues són les formes trobades als extensos abocadors del taller: la Dressel 2-4 i la Galoise IV (variant). El primer tipus té una presència quasi testimonial, amb només el 5% del total de les àmfors recollides a l'excavació, mentre que les àmfors de base plana, que podem assimilar al tipus tardans de Galoise IV (originari de la Gàl·lia Narbonense, però que també va ser produït en altres territoris, com ara diverses terrisseries de l'entorn de l'antiga ciutat romana de Dianium) representen el 95% del conjunt. Des del punt de vista tècnic, aquests vasos mostren una gran perícia tècnica, amb pastes argilenques depurades i compactes de tonalitat marró clara/rosada, sense desgreixants visibles, i amb alguns punts molt fins, lluent, probablement de mica. El procés seguit al taller per muntar una àmfora es faria en quatre fases; en un primer moment s'elaboraria la base i part del cos, després la meitat superior, afegint poste-



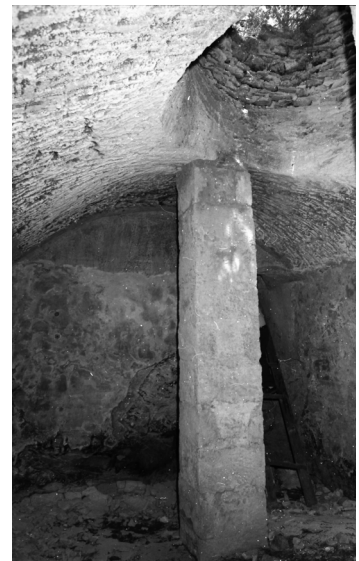
Àmfora del taller terrisser de la Rana (Gata). Segles II-III de nostra era. Museu de Xàbia.

riorment el coll i la vora, arrematant el treball amb la col·locació de les anses. Completada la peça, es deixava assecar i posteriorment era enforada dins uns forns fets amb tobes, planta i forma quadrangular i coberta de volta. Aquests envasos, servien per transportar i comercialitzar el vi produït a la vall de Xàbia, amb un abast geogràfic encara no ben determinat que només a partir de l'estudi de les característiques tècniques i formals d'estes àmfores, podrà ser determinat.

A partir d'aquell moment, i fins a mitjans del segle XVII, no coneixem més evidències arqueològiques o documentals sobre l'existència de terrisseries al terme de Xàbia. És en època moderna quan trobem a la «Visura de tota la partida de la Vall y altres alqueries, que estan en dita partida, feta en lo any 1662, después de aver-se declarat dita partida ser terme particular de Dé-

nia», un document conservat a l'Arxiu Municipal de Dénia, la referència documental escrita més antiga sobre la fabricació de materials ceràmics. En aquell interessant document s'esmenta, dins la part corresponent a la Visura de l'assegador de Tarraula, «la terra de la teuleria...» fent referència a una de les propietats de l'alqueria de la Tarraula. A la part alta de la partida es coneixen diverses estructures que podrien correspondre amb aquella teuleria esmentada al segle XVII, o si més no, a les estructures arquitectòniques refetes i adaptades, ja que les teuleries de la Tarraula van estar en ús fins el segle XX.

Així, coneixem un gran aljub excavat sobre la roca, de planta quadrangular, amb dos pilars centrals per reforçar la volta, que per les seues dimensions i capacitat, podria correspondre al dipòsit d'aigua pluvial d'un dels tallers d'aquella



Àmfora del taller terrisser de la Rana (Gata). Segles II-III de nostra era. Museu de Xàbia.



Teuleria del Molló. 1986. 1. L'aljub i la casa. 2. Forn. 3. Interior del forn.

vella terrisseria. Prop de l'aljub, en una gran marginada amb contraforts, es conserva la boca, ara inutilitzada, d'un gran forn semblant al de la Granadella. Uns 700 metres al sud-est, encara es conservava, no fa molts anys, un altre forn de planta quadrangular. L'any 2004, durant la construcció d'un xalet, vam poder documentar alguns dels abocadors de la terrisseria i recollirem alguns fragments amb defectes de cocció de cadufs, cànTERS, pilons i altres peces produïdes al taller. Precisament, aquesta teuleria va ser l'únic taller terrisser de Xàbia -si més no, conegut fins ara- on a més de produir teules, rajoles i altres materials de construcció, també es tornejava la ceràmica i es feien productes d'ús domèstic i agrícola, com són cànTERS, cadufs per a sénia, cossis, pilons massissos per a la pansa, i possiblement altres formes fetes a torn que no hem pogut constatar. Mai però es varen esmaltar les peces, com sí que ocorria en altres tallers de la comarca, com Orba i Xaló, els dos més importants centres productors de ceràmica a la Marina Alta.

També a la Tarraula, sembla que hi va haver fins ben entrat el segle XX, una altra teuleria que va ser coneguda popularment com "de la Tia Coixa", taller que deu correspondre amb el què fins l'any 1940 encara treballava a la Tarraula i que va pertànyer, al menys entre l'any 1936 i 1940, a **Bertomeu Miñana Cruaños**, tal com figura als expedients de matrícula industrial de l'Arxiu Municipal de Xàbia.

Però també en altres partides del terme van ser construïdes teuleries. Algunes, desaparegudes fa molts anys, com la teuleria que estava situada a la part de dalt del carrer dels Oms, al costat del Buit. Aquest taller sembla que va ser del tio **Vicent de Mitjoliu** i en va quedar el nom del camí que hi duria des de ponent, ara "carrer de la Teuleria".

Altres han quedat només en la memòria d'alguns, com l'antiga teuleria de Gradostum al Putxol, que després es va traslladar a la partida de les Senioles, vora el camí que duu el nom; allà va estar en funcionament fins a les acaballes dels anys cinquanta del segle passat. Aquesta darrera teuleria apareix en els expedients de matrícula industrial de Xàbia des de l'any 1936, primer a nom de **Crisòstom Leyda Ros**, i a partir de l'any 1941, a nom de **Miquel Leyda Ros**. A pesar que als expedients de matrícula industrial de l'Arxiu

Municipal apareix de manera intermitent, sembla que la teuleria de Gradostum, amb un forn inferior a 10 m³, va continuar treballant fins l'any 1949, data en la qual és donada de baixa per defunció del propietari. Tres anys després, el 1952, torna a aparèixer al llibre de matrícula industrial però ara a nom de **Jaume Bas Pastor**, especificant-se que el forn és de 30 m³; així constarà fins a l'any 1959, data a partir de la qual ja no trobem cap referència sobre teuleries als citats expedients.

Prop del taller de la Seniola, a la partida de la Massena, vora la carretera que puja al Poble Nou, hi va haver una altra teuleria que pareix que també va funcionar fins a la segona meitat del segle XX, tot i que no l'hem trobada en la documentació administrativa conservada a l'AMX. Sembla que aquest taller estava també vinculat a les famílies de **Gradostum** i **Garrot**.

Les altres dos es situaven al sud del terme, dins la partida de la Granadella, una a l'inici del barranc del Mortorell, a la part més alta de la partida, just a la vora de la fita amb el terme del Poble Nou i l'altra, quasi al final d'eixe barranc, molt pròxima a la cala. Ara, només es conserva alguna estructura de la teuleria coneguda com de la Granadella o de Baix, l'altra, coneguda com la teuleria del Molló, va ser arrabassada als anys huitanta del passat segle per unes modernes obres "d'urbanització" al Puig de la Llorença. A pesar d'això, tant en un cas com en l'altre, disposem dels testimonis d'algunes de les persones que hi treballaren, com és ara **Quico Vidal Garcia** (1898-1993), treballador i propietari de la teuleria del Molló, i de



Fragments de cadufs i cànTERS recollits de l'abocador del forn de la Tarraula.



Forn i bassa de la teuleria de la Granadella o teuleria de Baix. 2019.



Forn de la teuleria d'En Corna. 2024

Maria Català, treballadora i filla del propietari de la teuleria de Baix, així com d'**Antonio Segarra Buigues**, conegut com Toni el Sec (1930-2018), que també hi va treballar.

El taller del Molló, nascut a la segona meitat del segle XIX, va funcionar fins els anys trenta del segle passat, parant poc abans de la guerra; la teuleria de Baix, que era de la família dels **Tadosia**, també va arrencar la seua activitat a la segona meitat del segle XIX i va estar funcionant fins l'any 1957, potser perquè es va modernitzar una mica amb la instal·lació d'un vell motor que s'usava per a moldre la terra.

Les teuleries compartien una sèrie d'estructures bàsiques per al seu funcionament: el forn, aljubs i cisternes per a l'aigua, les basses per pastar el fang, l'era per a batre la terra i l'assegador. Prop del taller estaven les mines d'extracció de les terres argilenques, material imprescindible per a instal·lar una teuleria.

El procés començava traient la terra de la mina que era duta a l'era. A la teuleria del Molló la transportaven, al principi, cavalleries en sàries i després en carro. En arribar a l'era s'escampava i amb un animal anaven batent-la amb l'ajut d'un rugló de pedra. Batuda i desfeta la terra, era duta en cabassos per garbellar-la; es separava així la gransa de la terra fina que portaven a una bassa amb aigua que procedia de les cisternes o aljubs. Dins la bassa, de dos o tres metres d'amplària, es pastava la terra i es feia el fang. D'aquí es treia per acabar de pastar-lo fins que estava "bo per treballar" i fer les teules o altres peces, com rajo-



Teuleria de la Granadella. Abocador amb teules defectuoses.

A Xàbia, les ceràmiques més antigues les trobem a la Cova del Montgó.

les o matacans. Amb l'ajuda d'un motle rectangular, s'aconseguia la teula a la qual li donaven la forma corbada amb un altre motle de fusta. Perquè no s'apegara sobre el motle, s'hi posava un poc de cendra i així s'esvarava la teula, ara ja amb la forma que tindria després de cuita. Les teules crues s'escampaven perquè s'assecaren, i després anaven guardant-se dins un riurauet fins que en tenien prou per parar i completar el forn, una tasca delicada que calia fer ben bé perquè durant la cuita no es desmuntara la càrrega i es perdera l'enfornada. Segons ens contava el ti Quico Vidal, a l'hora de parar el forn es posava primer un llit o dos de rajoles deixant entre elles forats perquè passara la calor del forn, posant damunt les teules. El forn es carregava fins a dalt deixant-lo destapat i a mesura que avançava la cuita anava tapant-se, fins que al final es cobria completament amb terra. El forn cremava aproximadament "dos nits i un dia" deixant-lo set o huit dies perquè es gelara abans de destapar-lo.

A les dos teuleries de la Granadella el treball no sempre era continu, i tant a la del Molló com a la de Baix se'n feien tres o quatre enfornades al cap de l'any. Quan això passava, calia acumular bona quantitat de llenya, que moltes vegades es comprava, així com reforçar la colla de treballadors del taller llogant dos o tres hòmens.

Les teuleries i els tallers terrissers de Xàbia, els antics i els més moderns, solucionaven així les seues necessitats quotidianes de la manera més senzilla; per això utilitzaven els recursos que oferia el propi territori, sempre més pròxims i més econòmics: terra, aigua i foc. Un treball ben dur, que segons els testimonis dels qui varen treballar darrerament, abans de la desaparició de les teuleries tradicionals, aportava tan escassos beneficis, que a penes els permetia subsistir i havien de dedicar-se a altres feines, com l'agricultura.